

## 考察活動：三棟屋

### 活動重點

1. 參觀三棟屋，考察整個建築群的結構特色和歷史價值。
2. 從三棟屋建築認識清初遷界對香港發展的影響，包括客家人南遷香港；香業、鹽業式微及農業代興等歷史。

### 考察地點介紹

荃灣由於近海水淺，古稱「淺灣」。早在東漢時，荃灣已有人聚居，區內的柴灣角街等地曾發掘到漢代文物。相傳南宋末年，蒙古軍隊追殺宋末二帝的流亡朝廷，二帝一度逃到「淺灣村」，與元兵相遇激戰。清初，荃灣稱為「荃灣約」，後來改為荃灣。

清初為防止鄭成功聯結沿海居民進行反清活動，於康熙元年（1662年）頒佈「遷界令」，規定包括香港的沿海居民，內遷五十里。香港也在內遷的範圍，居民被迫離開家園，移入內陸。為此，許多人顛沛流離，死亡的不可勝數。清康熙8年（1669年）放寬遷界令，大批客家人遷入荃灣，並沿青山道成立大約26個村落。

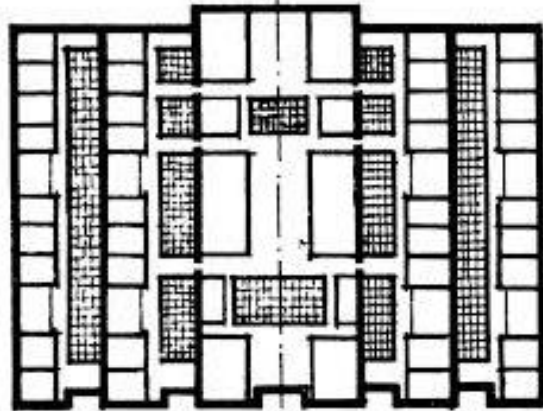


▲ 清朝末年的荃灣，是客家人的聚居地。

◀ 鄭成功雕像。清朝初年，朝廷下令遷界，以圖切斷沿海居民對鄭成功的援助。

客家人陳氏家族於約於清康熙（1720）徙到廣東新安羅芳村，乾隆時從廣東移居本港，擇居荃灣，並且填平沿海的土地作耕種之用。由於人口日漸繁衍，族中長老決定於擇地建村。由於陳氏長子健常精於堪輿之學，認為荃灣左擁青衣山嶺，右抱花山，前有汲水門，為「海棠春睡」的格局，風水甚佳，遂在此地建屋安居，並乾隆五十一年（1786年）擇吉入夥。

三棟屋的「棟」，原來是指各廳堂內承托屋頂的主樑。族長陳任盛按「天、地、人」三才之數營造房舍，形成三進的格局，而每進的廳堂均由一條主樑承托。及後，隨族人繁衍，陳任盛後人先後在村的兩旁及後面加建房子。不過，其後加建之屋舍，建築風格亦非常獨特，並保留傳統客家圍村的格局。



▲ 三棟屋的中央有正房三間，是為三進。

三棟屋由建成至今已有 200 多年的歷史，但基本建構依然變化不大。全屋佔地甚廣，五條窄長的小巷縱橫其間，可說屋中有屋。而屋子第三棟所在的正廳擺放了陳氏先祖的神位，上有「祖德流芳」的牌匾，以此訓勉村中子弟。



▲ 1950 年代的三棟屋，是現時流傳三棟屋最早的照片。

「祖德流芳」牌匾 ▶



三棟屋正門石楣刻上「陳氏家祠」四字，正門兩旁擺放了兩個大水缸，方便村民在火警時取水滅火。屋前的空地至今仍然保留，本是供村民休憩和曬禾的空地。空地的一角跟典型的舊式村落一樣，設有一供奉土地的小社壇，用意是保護村民平安。



◀ 三棟屋正門石楣

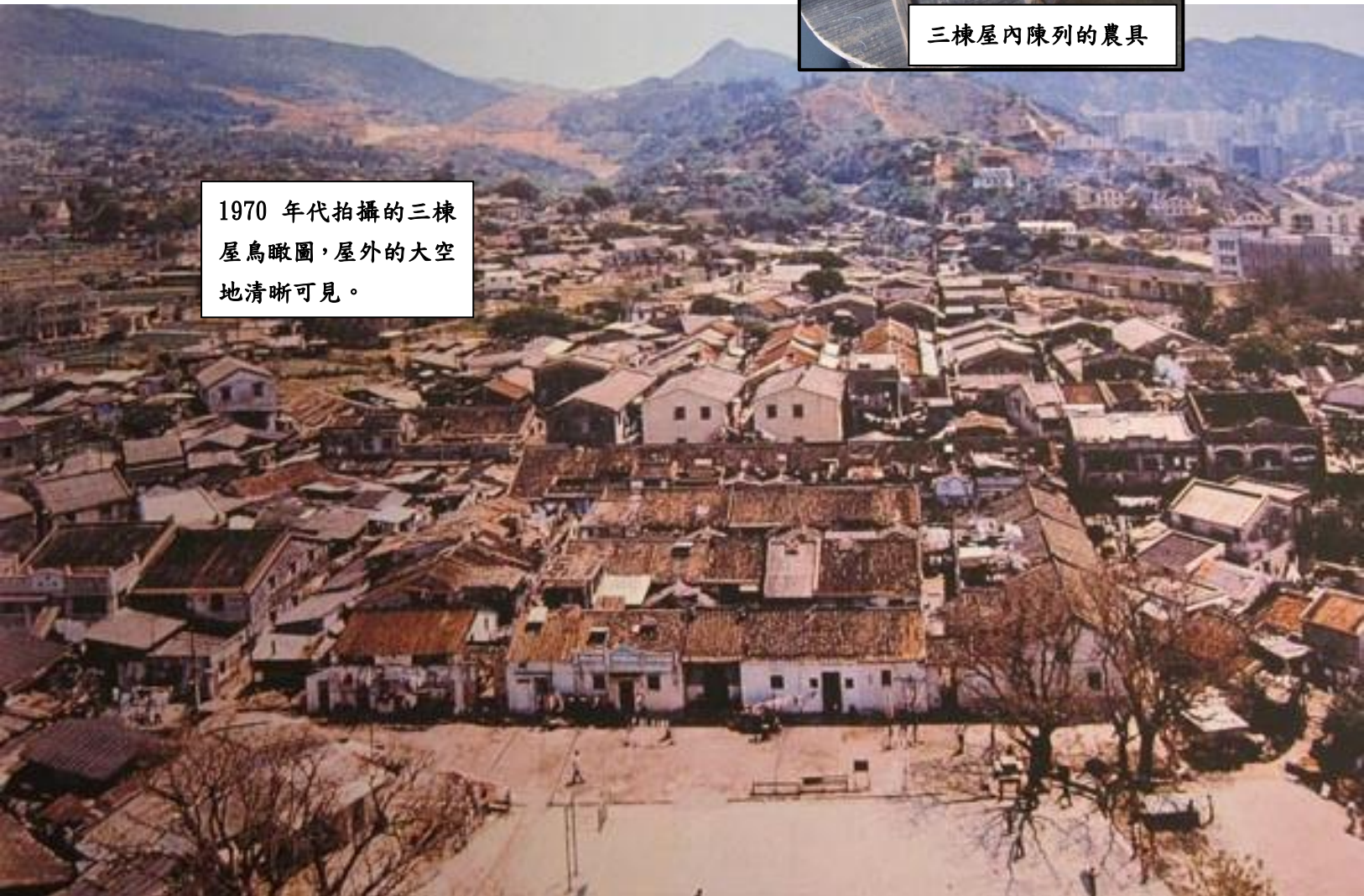
因三棟屋村保存良好，政府於 1981 年將三棟屋列為法定古蹟，並修建成博物館，陳列各種農具及客家日用品。

由於三棟屋的復修成績卓越，故曾榮獲亞太區旅遊協會頒發 1990 年度的「太平洋古蹟大獎」。



三棟屋內陳列的農具

1970 年代拍攝的三棟屋鳥瞰圖，屋外的大空地清晰可見。



參觀三棟屋，除了實地上了一節歷史課外，更可深入瞭解 200 年前香港居民的家居生活。2016 年 6 月，三棟屋博物館更設立「香港非物質文化遺產中心」，透過多元化的教育和推廣活動，提升公眾對非物質文化遺產的認識和瞭解。



▲ 香港非物質文化遺產中心內的展品，不限於香港生活史，更包括傳統文化的介紹。

## 延伸閱讀

### 甚麼是「非物質文化遺產」

文化遺產可分兩類，第一類是以物質形態存在的遺產，如文物、遺蹟等；第二類是以非物質形態存在的遺產，例如表演藝術、地方傳統、節慶活動、傳統手工藝……等等以「口傳心授」為主的文化遺產。

三棟屋內「口傳心授」展版。「口傳心授」本指師徒口頭傳授，內心領會，正能表述非物質文化遺產的特性。



## 1. 空地

三棟屋前有一大片空地，由於以往村民大多數以務農維生，門前的空地會用來曬乾穀物。

## 2. 社壇

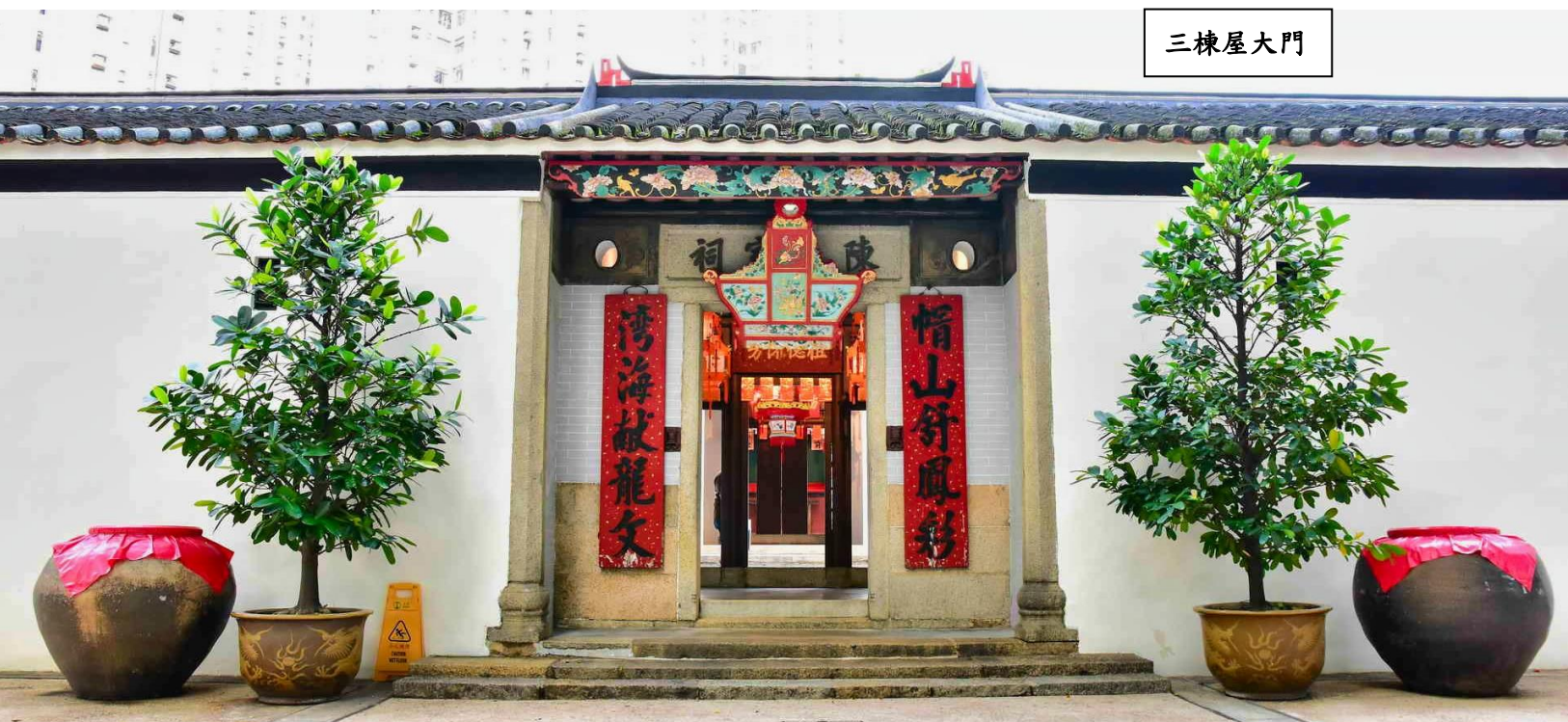
空地前設有一供奉土地的小社壇，用意是保護村民平安。



▲ 三棟屋屋前的空地（左）及社壇（右）

## 3. 屋外及大門

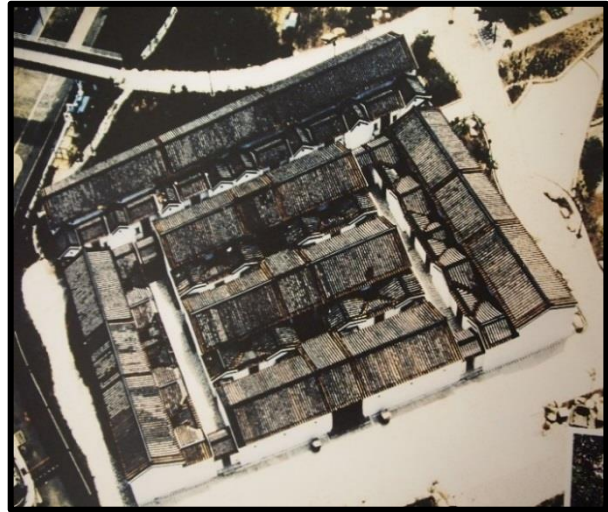
清代荃灣尚未填海，故三棟屋近海，沿海經常會有海盜出沒，為了安全的理由，於是將三棟屋建成圍村。全屋只有一個出入口，也就是大門。正門石楣上刻有「陳氏家祠」四字。



三棟屋大門

#### 4. 屋內

三棟屋面積約二千平方米，佈局有如棋盤，左右對稱，中軸線上分別建有前廳、中廳及祠堂；兩旁分別為四間獨立的居室，左右及後排的橫屋把整個村莊圍攏起來。



由橫屋圍攏全村的格局 ▶

#### 5. 樓底

三棟屋的樓底很高，樓底上蓋瓦片。瓦片與瓦片之間有空隙，令室內的熱空氣易於流走，使室內空氣更暢通。

#### 6. 走廊、天井

房間走廊較窄，用來防盜。有一個小天井，讓光線可透進屋內。



▲ 樓底上蓋瓦片的設計

用作採光的天井 ▶



## 7. 獨立廚房

另外，每一間房間都有獨立的廚房。

## 8. 房內

進入房內，便是一個客廳或飯廳，左右分別有兩間睡房，兼且樓上有一個閣樓，供人居住或擺放雜物等。現房間盡量保留舊貌。陳列各種農具、傢具及客家日用品；並設有「話當年」展覽，讓參觀者觸摸展品，感受農村生活。

廚房灶頭的位置 ▶



## 9. 中廳

中廳位於三棟屋村的正中，是宴請賓客的主要場所，也是召開家族會議或聚會的主要場所。懸掛於中廳正中的大燈籠只會在村中有男嬰出生時才會點亮。



▲ 房間中有閣樓的設計

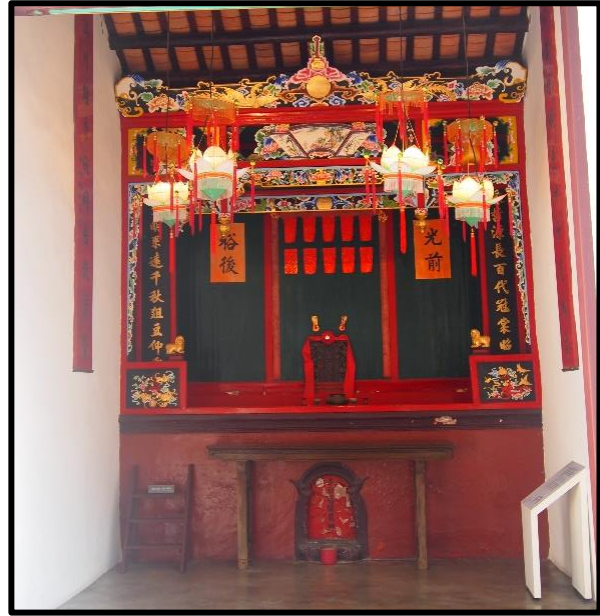


▲ 懸於中廳的大燈籠

## 10. 祠堂

祠堂位於後廳。是三棟屋圍村最重要的房子。祭祀著陳氏家族的所有祖先靈位，族人每天都要來祭祀祖先。祠堂亦是家族男子讀書學習的地方。

祠堂以往放滿陳氏家族的祖先靈位，惟出於公開展覽需要，靈位移置別處，只展出祠堂的陳設布口。



## 11. 香港非物質文化遺產中心

館內亦設有「香港非物質文化遺產中心」，透過展覽、講座、研討會、傳承人示範和工作坊等，提升公眾對非物質文化遺產的認識和瞭解。

「香港非物質文化遺產中心」設有「口傳心授——香港非物質文化遺產」的專題展覽，主要介紹本地國家級非物質文化遺產項目，包括港式奶茶製作、紮作、中式長衫和裙褂製作、戲棚搭建等傳統手工藝以及粵劇等表演藝術、大坑舞火龍等宗教儀式、節慶活動。藉以表揚香港不同社群對傳統文化的傳承所作的貢獻。



▲ 香港非物質文化遺產中心的展品，包括戲曲場景及大坑舞火龍模型。



## 活動安排須知

地址：香港新界荃灣古屋里二號

交通：

- 乘搭港鐵至荃灣站；
- 九巴路線 40、43X、48X、49X、57M、58M、59A、67M、68A、69M、73X、235、278P、278X、A31 號

開放時間：

星期一、三至日上午 10 時至下午 6 時

聖誕前夕及農曆新年除夕上午 10 時至下午 5 時

星期二（公眾假期除外）、農曆年初一及二休館

免費入場，並提供導賞服務，歡迎學校及團體預約使用。

查詢電話：(852) 2411 2001

電郵：stum@lcsd.gov.hk

注意事項：

- 考察前，須閱讀派發的資料，對是次三棟屋博物館有一定的瞭解。
- 必須服從老師指示。
- 不可擅自離隊，各小組要緊隨所屬的老師，並專心聆聽老師的講解。
- 注重衛生環境，不得亂拋垃圾。
- 如有問題，請於適當的時間向老師提問。
- 參觀時保持肅靜，尊重及愛惜文物。

## 四 參考網站



非物質文化遺產辦事處：三棟屋博物館

[https://www.lcsd.gov.hk/CE/Museum/ICHO/zh\\_TW/web/icho/sam\\_tung\\_uk\\_museum.html](https://www.lcsd.gov.hk/CE/Museum/ICHO/zh_TW/web/icho/sam_tung_uk_museum.html)

介紹三棟屋的建築特色和展覽內容，並設有導賞表格下載。

# 考察活動 工作紙

姓名：

班級：

分數： / 53

## 考察活動：三棟屋

根據考察活動所得，回答以下問題。

1. 三棟屋的先祖陳氏家族南下香港定居，與清朝哪項政策相關？（加✓號）  
（1分）**理解**

A. 復界令                       B. 一口通商   
C. 雜髮令                       D. 滿漢一體

2. 三棟屋於下列哪個時段建成？（加✓號）（1分）**理解**

A. 1720 年                       B. 1786 年   
C. 1820 年                       D. 1886 年

3. 三棟屋的先祖陳氏家族南下香港，何以不選擇土地肥沃的錦田、粉嶺、上水等地定居；反而定居於土質欠佳的荃灣？（4分）**推論 分析**

\_\_\_\_\_

\_\_\_\_\_

4. 三棟屋內分為 \_\_\_\_\_、\_\_\_\_\_、\_\_\_\_\_三廳，  
祠堂則設於\_\_\_\_\_。（8分）**理解**

5. 三棟屋的正門對聯「帽山舒鳳彩，灣海獻龍文」。當中「帽山」、「灣海」分別指甚麼地方？試加以指出。（4分）**理解 分析**

\_\_\_\_\_

\_\_\_\_\_

6. 三棟屋外外牆有些細小的洞口，這些洞口有何用途？（4分）**推論**

\_\_\_\_\_

- 
7. 三棟屋博物館內陳列了不少家具，哪些家具今天家中已用不着；哪些仍然常用？試各舉出三項。(12分) **分析** **綜合**

已用不着的家具：\_\_\_\_\_

仍然常用的家具：\_\_\_\_\_

8. 承上題，試簡略形容你認為最具特色的家具（或貼上有關相片）。(4分) **發表意見**

\_\_\_\_\_

\_\_\_\_\_

9. 下列各項均為香港歷史文化遺產，何者屬於「非物質文化遺產」？（加✓號）(3分) **理解**

A. 三棟屋

B. 紮作工藝

C. 粵劇

D. 戲棚搭建

10. 承上題，你認為這些「非物質文化遺產」之中，哪一項最有文化價值？試解釋你的答案。(4分) **發表意見**

\_\_\_\_\_

\_\_\_\_\_

11. 從三棟屋博物館內陳設，可見到客家人的哪些傳統文化？(4分) **推論**

\_\_\_\_\_

\_\_\_\_\_

12. 你認為三棟屋博物館能否妥善保存昔日客家農村的文物？為甚麼？(4分) **發表意見**

\_\_\_\_\_

\_\_\_\_\_

## 考察活動：三棟屋

1. A. 正廳
2. B. 1786 年
3. 因頒佈復界令後，原居於錦田、粉嶺、上水等地的鄧氏、彭氏、侯氏、廖氏、文氏等居民迅即返回家園；故陳氏家族及其他客家家族南下香港，只能於土質欠佳的荃灣區定居。
4. 三棟屋內分為 前、中、後 三廳，祠堂設於 後廳。
5. 「帽山」乃大帽山、「灣海」乃荃灣海。
6. 防盜。方便窺探屋外情況。
7. 已用不着的家具：打穀機、花轎、傳統雞籠；仍然常用的家具：衣櫃、睡床、嬰兒搖籃。
8. 學生可自由作答。
9. B. 紮作工藝       C. 粵劇       D. 戲棚搭建
10. 學生可自由作答。
11. 客家人靠務農自給自足。聚族而居，宗族團結，成員按家族地位居住於故居和橫屋中。中廳和祠堂則用作舉行傳統家族活動，可見他們重視孝道。
12. 學生可自由作答。