

3 資料C的建築物與資料B在建築風格上有甚麼相同及相異之處？ 分析異同

相同之處：_____

相異之處：_____



▲羅馬競技場

羅馬人在建築藝術上，既沿用希臘人採用柱廊等傳統，又有建造拱門和圓屋頂等創新，成為羅馬式建築的典型特色。今天，巨大宏偉的**羅馬競技場**、**班帝昂廟**、**會議廣場**等遺蹟，仍座落在羅馬城內，成為後世建築家不斷汲取的創作靈感。

自習資料室

被火山灰封存的龐貝古城

羅馬帝國時代，龐貝城是僅次於羅馬的第二大城市。然而，公元79年維蘇威火山的一次爆發，卻令龐貝整個城市毀於一旦。當時，大量火山灰和碎屑摧毀了龐貝等鄰近城鎮，加上暴雨引起的山洪暴發，令龐貝城從此埋在地底，直到公元18世紀才被發現。

根據考古發現，龐貝城內大街縱橫交錯，圍繞古城中心的市政廣場，有朱庇特神廟、阿波羅神廟、大會堂、商場等重要建築。大街兩邊各式店鋪林立，如織布作坊、陶器作坊、酒館、浴場、金銀作坊、麵包房和雜貨鋪等。另外，古城內還有能容納數千人的競技場、大劇院等公共設施。在龐貝城遺址內，還出土了無數人類和動物骸骨，保留了當時人們的生活狀況，以至逃生時的面貌，而考古工作至今仍然繼續。龐貝城真實呈現了古代羅馬的建築、交通及社會情況，在1997年被列為世界文化遺產，每年也吸引超過二百五十萬名旅客前來。



▲描繪龐貝古城被火山爆發毀滅的畫作



5 騎士精神

騎士是中古時代最低級的貴族。由於為領主提供軍事服務是各級貴族的主要職責，他們需要一批強健的勇士為其戰鬥，於是便出現一批稱為「騎士」的專業軍人。騎士頭戴重盔、身披鎧甲、手持盾矛、騎馬戰鬥（見頁172）。

QR影片

中古時代的騎士裝備

騎士裝備示意圖



騎士裝備一覽

- ① 頭盔
- ② 板甲
- ③ 膝甲
- ④ 盾牌
- ⑤ 騎槍
- ⑥ 戰馬



▲ 騎士會在盾牌繪上紋章，是他們的身分象徵。

隨着騎士制度的發展，騎士逐漸形成一套稱為「**騎士精神**」的習慣和倫理。對於騎在馬上的男子來說，他們必須具備正直、勇敢、誠實、謙卑的品質，誓死效忠領主，以保護婦女、鋤強扶弱為榮，並且重視名譽高於自己的生命。



1.1 法老王

埃及的國王被尊稱為法老王，法老的埃及文意思是「大宮殿」。法老王被認為是天神的化身，具有至高無上的權威。全國官民須絕對服從法老王的命令。

法老王擁有全國的土地。平時他親自處理政治、宗教、經濟、法律和工程事務，戰時則指揮軍隊對外作戰。

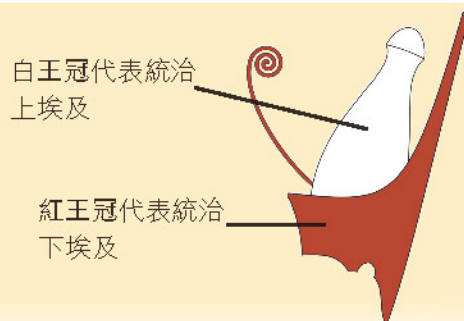
法老王形象示意圖



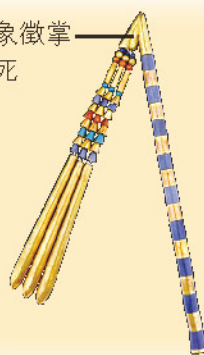
尼姆斯帽子：法老王即位三十年的禮器，結合太陽神和王權的象徵



雙王冠：代表擁有埃及全境的統治權



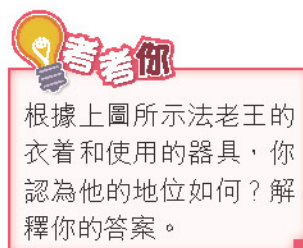
糖柘象徵掌管生死



彎勾權杖象徵管理的權力

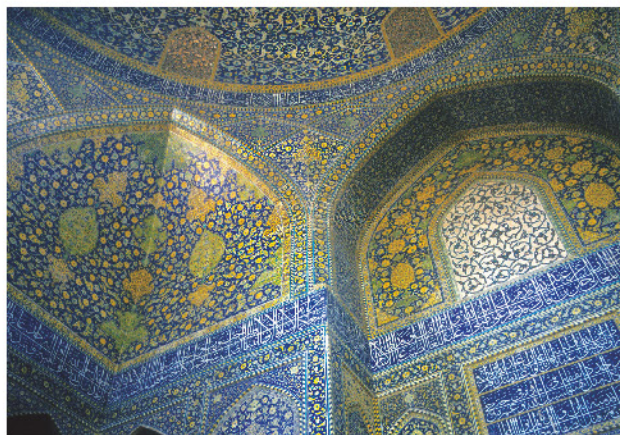
1.2 貴族

在法老王的領導下，政府設有各級官員。**輔政大臣**的地位最高，負責協助法老王處理全國政務。輔政大臣下設**祭司**及其他官吏，管理財政、水利建設和地方事務。最後是**宮廷文書處理員**，負責記錄穀物產量和徵收賦稅。他們屬於特權階級，住在石頭建成的華麗邸宅，生活舒適。





▲位於耶路撒冷的圓頂清真寺



▲伊朗 間清真寺的阿拉伯式花紋內牆

iv. 醫學方面

阿拉伯人很早就懂得治療**天花**、**麻疹**和其他**傳染病**。公元8世紀初，一些頗具規模、能容納數千名病人的醫院已出現在巴格達、大馬士革等大城市。

在中古時代，阿拉伯醫學家掌握最先進的外科手術知識，當中**扎哈拉維**被譽為當時最偉大的外科醫生。他發明了大約兩百種外科手術儀器，如手術刀、骨鋸等，以圖文並茂方式記載在其著作中，對外科手術的改良有鉅大貢獻。

v. 數學方面

阿拉伯人學會印度人的數字以及零的概念，加以改善完備，並流傳到歐洲，成為我們現今使用的**阿拉伯數字**。

中古時代的阿拉伯數字及現代數字

0	1	2	3	4	5
◊	۱	۲	۳	۴	۵
6	7	8	9	10	
٦	٧	٨	٩	١٠	

學習重點

歷史技能

- ◆ 掌握歷史分期的方法
- ◆ 分辨歷史資料的種類
- ◆ 進行口述歷史的技巧
- ◆ 連繫歷史與日常生活
- ◆ 分析轉變與延續

知識

- ◆ 香港主要民系和氏族
- ◆ 個案研習：透過香港非物質文化遺產，如長洲太平清醮、中秋節——大坑舞火龍、潮人盂蘭勝會、大澳端午龍舟遊涌（四選一），認識本地居民的生活 延伸部分多選一項

態度和價值觀

- ◆ 和諧共處
- ◆ 反思文化保育與經濟發展之間的關係
- ◆ 關心和愛護本地文化承傳
- ◆ 孝順父母

史事時間線

- ◆ 香港先民開始在沿岸生活
- ◆ 新石器時代結束 (課題1)

約公元前
4000年



香港史前
時代

約公元前
5000年

- ◆ 仰韶文化開始 (課題1)

約公元前
2000年

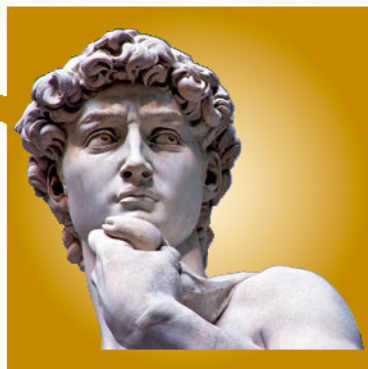
- ◆ 香港先民開始從事農耕 (課題1)

公元前
214年

- ◆ 香港被納入秦朝版圖

公元前
27年

- ◆ 羅馬進入帝國時期 (課題2)



▲大衛像是文藝復興時期最著名的雕像之一。

在雕刻方面，中古時代的雕刻大多裝飾在建築上，到了文藝復興時期，古希臘、古羅馬時代所盛行的獨立性雕像再次成為主流，作品充滿生命力，展現出對人體的讚美。



大衛像的心形瞳孔
現今流行的動漫人物，經常以心形的眼睛來表達喜歡某事物的心情，而在1500年代初完成的大衛像也刻有類似的心形瞳孔。其實這是當時的一種雕刻技法，以「桃心瞳孔」來凸顯瞳孔中的光影，讓雕像的眼睛變得炯炯有神。除了大衛像外，同時期很多雕塑亦有採用這種雕刻方式。

3 個人奮鬥

基於人文主義，文藝復興使人的個性得到解放，鼓勵個人奮鬥，提倡個人的言論、創作自由，反對各種不合理制度對人們思想的束縛。

英國劇作家兼詩人**莎士比亞**，便留下許多膾炙人口的作品，包括《**哈姆雷特**》、《**羅密歐與朱麗葉**》、《**威尼斯商人**》等。其作品反映了16世紀的社會狀況，揭露黑暗一面，歌頌善良與正義，至今仍經常在世界各地的舞台上演出。

4 大膽懷疑

中古時代的封建社會和教會對歐洲的影響力很大，人們的思想、行為都要依從其規範。進入14世紀後，人們都勇於對舊制度、舊文化和舊觀念提出疑問，敢於破舊立新。



莎士比亞是否真的寫了他的作品？



莎士比亞的作品在歐洲流傳的時期，也是中國長篇小說《西遊記》成書的年代。



真理只有一個，它不在宗教中，而是在科學中。

達文西

香港第一次填海工程，於1850年代在上環開始。1870年代，政府在西區展開另一次填海工程，使今日的**堅尼地城**一帶增加大量土地。1890-1904年中區的填海工程，則增闢了今日**遮打道**、**干諾道**和**德輔道**一帶的土地。

2 交通網絡

都市化還包括交通網絡的發展。為了配合經濟發展的需要，政府在19世紀下半葉已非常重視公共交通的規劃。

香港公共交通的發展

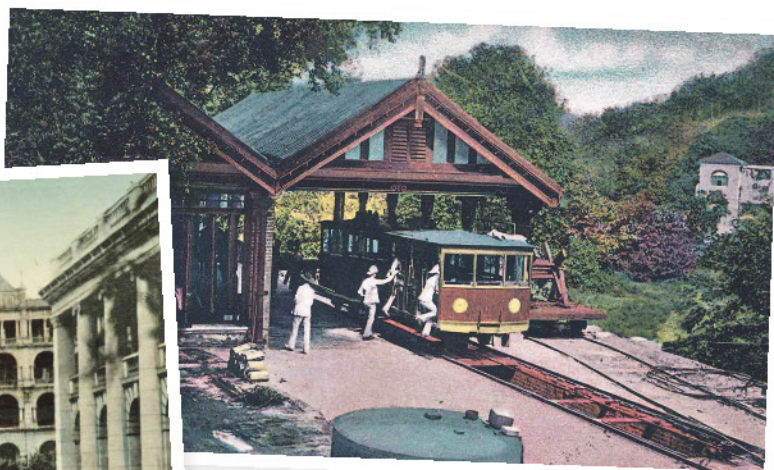
渡輪	1860年代，香港島與九龍間開始有渡輪服務。1898年，來往於香港島及尖沙咀間的天星小輪也投入經營。
纜車	1888年，行駛於山頂及中區間的纜車啟用。
道路建設	在19世紀下半葉，政府在香港島北岸興建皇后大道、德輔道和干諾道，又在九龍興建彌敦道和梳士巴利道。
電車	1904年，港島線的有軌電車投入服務。
火車	1910年，九廣鐵路尖沙咀至羅湖段通車。
巴士	中華巴士及九龍巴士分別於1924年及1933年投入服務。
飛機	1936年，香港啟德機場正式啟用。



香港歷史系列：
路行車載



▲ 20世紀初的德輔道中，可見行駛中的電車。



▲ 19世紀末的山頂纜車



影響 U-2 型戰機事件令本來一度轉好的美、蘇關係再度惡化，並觸發新一輪的衝突。

4 柏林圍牆的興建 (1961 年)

經過 1961 年 8 月，蘇聯下令東德政府圍繞西柏林興建一道圍牆，以封鎖東、西柏林的邊界，嚴禁東德人民逃往西方。西方國家對此作出強烈抗議，但也無法阻止柏林圍牆落成。

影響 美國表示會增加軍事支出以支援西柏林，而蘇聯則以終止 1958 年與美國達成的暫停核試協議作為回應，引發美、蘇新一輪的核武競賽，兩國關係進一步轉壞。



自習資料室

柏林圍牆

柏林圍牆始建於 1961 年 8 月 13 日，最初只以鐵絲網和磚石為材料，其後才加建混凝土牆，完全封鎖東、西柏林的邊界。

當時想翻越圍牆逃亡的東德人不計其數，有人曾利用挖地道、游泳渡河、飛機、大型熱氣球、自製潛水艇等不同方式逃到西德，甚至有人偷走軍營的裝甲運兵車，直接撞破柏林圍牆到另一邊。



▲ 西柏林市民爬到車上，隔着圍牆觀看東柏林的情況。

東德軍方對守衛圍牆的士兵下達嚴格指令，必須射殺任何嘗試穿越圍牆的平民，就算是婦孺也不能放過，以儆效尤。據統計，最少有兩百名東德人因而被殺。冷戰結束後，當年曾經開槍的前東德士兵相繼被判入獄。



第一次世界大戰時的海軍



根據右列數據，哪個國家在第一次大戰前的軍備競賽中佔領先地位？

然而，列強間的軍備競賽不但未能使它們感到安全，反而令各國關係更為緊張。在時刻惶恐被別國攻擊的情況下，歐洲列強對裁軍會議持反對態度，增加了戰爭爆發的可能性。

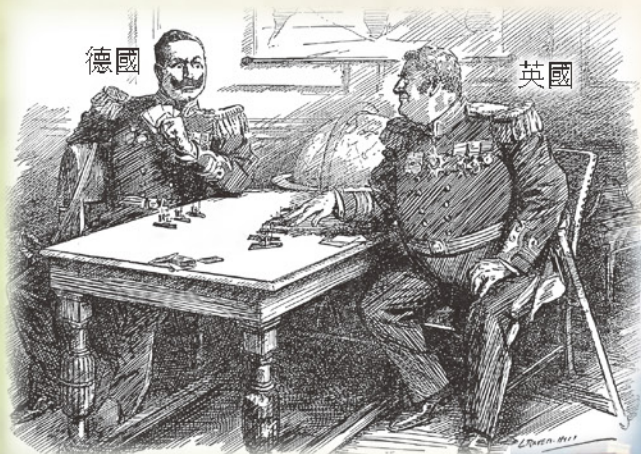
1914年歐洲主要國家國力統計表

項目／國家	英國	法國	德國	俄國
人口(百萬)	46	37	67	164
軍人數目	248,000	827,000	761,000	1,445,000
鋼鐵生產量(百萬噸)	14	3.25	14	5
大型戰艦	29	10	17	4

自習資料室

第一次世界大戰前的軍備競賽

第一次世界大戰前夕歐洲的軍備競賽，主要集中在英、德的海軍競賽及法、俄與德、奧的陸軍競賽兩方面。1889年，英國開始擴建海軍艦隊。德國恐怕英國會阻礙自己的殖民地擴張和海外貿易發展，因此也開始擴建它的海軍艦隊。英國有見及此，遂興建大型戰艦——無畏艦，而德國亦隨即建造同類型戰艦。到了1914年，英國已擁有二十二艘無畏艦，而德國則有十五艘。



▲ 幅1908年出版的漫畫，反映英、德兩國競相製造無畏艦。



▲ 英國的無畏艦





- 1976年，政府首次推出「**居者有其屋計劃**」，以低於市值將「居屋」售予中、下層人士，改善他們的居住環境。
- 1988年，政府推出「**自置居所貸款**」計劃，向符合購買居屋資格人士提供免息貸款。
- 1993年，政府推出「**夾心階層住屋**」計劃，向中等收入家庭提供低息貸款。



▲ 1960年代黃大仙徙置區



▲ 1970年代的美荷樓，是香港第一代公共屋邨。



技能訓練館

分析歷史的轉捩點

石硤尾大火對香港房屋政策的影響

練習篇

試根據下列資料，回答相關問題。

資料A 1950年代初香港的木屋區火災

日期	地點	受災人數
1951年11月21日	九龍城東頭村	10,000
1952年4月30日	九龍仔大坑西	7,000
1952年11月28日	九龍石硤尾村	4,000
1953年1月13日	九龍何文田村	16,000
1953年1月26日	九龍塘萬香園	2,000
1953年2月24日	九龍城東頭村	2,000
1953年12月24日	石硤尾	50,000